

© Т. С. СОРОКИНА, 2004
УДК 61:93«65»

Т. С. Сорокина

АСКЛЕПЕЙОНЫ АНТИЧНОГО СРЕДИЗЕМНОМОРЬЯ¹

Российский университет дружбы народов, Москва

¹Культ бога-целителя Асклепия сформировался в Древней Элладе в VII веке до н. э. Пробразом этого мифологического героя был реально существовавший легендарный врачеватель времен Троянской войны (1240—1230 гг. до н. э.) царь Фессалии и глава семейной врачебной школы Асклепий. Первое упоминание о нем и его сыновьях Махаоне и Подалирии — героях-военачальниках и искусных врачевателях ("славные оба врача, Асклепия мудрые дети") встречается в "Илиаде".

Когда Менелай — "многоглазый царь" Спарты был ранен в бою, его брат микенский царь Агамемнон повелел разыскать Махаона:

Сколько, Талфибий, возможно,
скорей позови Махаона,
Мужа, родитель которого —
врач безупречный Асклепий,
Чтобы пришел осмотреть Менелая,
любимца Ареса...
Тотчас, бессмертным подобный,
вошел Махаон в середину
И попытался стрелу из атридова пояса вынуть;
Но заостренные зубья обратно ее не пускали.
Пояс узорный тогда расстегнул он,
а после — передник
С медной повязкой, —
немало над ней кузнецы потрудились.
Рану увидел тогда, нанесенную горькой стрелой,
Высосал кровь и со знанием
лекарствами рану посыпал,
Как дружелюбно родитель его
был обучен Хироном²

Впоследствии "врач безупречный Асклепий", прославившийся своим врачебным искусством, был признан полубогом и сыном Аполлона — целителя богов, а к VI веку до н. э. — богом

врачевания (в Афинах — к 420 г. до н. э.)³. Иными словами, Асклепия стали считать богом только после того, как Гомер прославил это имя в своих сказаниях⁴.

Итак, в греческой мифологии Асклепий почитался как сын Аполлона — бога солнечного света, музыки и поэзии, врачевателя богов и покровителя врачевателей. Согласно мифологической традиции, Асклепий был рожден кесаревым сечением, которое произвел его отец Аполлон, вырвавший новорожденного младенца из чрева умирающей матери Коронида — дочери огненного титана Флегия. Искусству врачевания Асклепий обучался у мудрого кентавра Хирона, которому Аполлон поручил воспитание сына. Вскоре ученик превзошел своего учителя и умел не только исцелять больных, но и возвращать к жизни умерших, что вызвало гнев Аида — бога подземного мира и царства мертвых.

По преданию, Асклепий женился на Эпионе, дочери Меропса — правителя о. Кос, который впоследствии стал одним из центров врачебных знаний Древней Греции. Здесь процветал род асклепиадов (т. е. потомков Асклепия), к которому причислял себя и Гиппократ, родившийся на Косе (около 460 г. до н. э.) и считавший себя семнадцатым потомком Асклепия⁵. Наиболее почитаемыми детьми бога Асклепия были Махаон, ставший знаменитым военным хирургом, Подалирий, прославившийся врачеванием внутренних болезней, Гигиея — богиня здоровья (греч. *Hugieia*, лат. *Hugia* — здоровье) и всеисцеляющая Панакея — покровительница лекарственного врачевания (от греч. *Panacea* — средство от всех болезней). Согласно легенде, все они обучались искусству врачевания у своего отца.

Первые святилища в честь бога Асклепия — асклепейоны (греч. *asklepeion*) были воздвигнуты в VI—V веках до н. э.: в Трикке (Фессалия, VI век до н. э.) и Эпидавре (Пелопоннес, V век до н. э.). В целом античные авторы сообщают более чем о 300 асклепейонах на территории Древней Эллады.

³Карпов В. П. Гиппократ и Гиппократов сборник // Гиппократ. Избранные книги / Пер. с греч. В. И. Руднева. Ред., вступ. статья и примеч. В. П. Карпова. — М.: Сварог, 1994. — С. 13.

⁴Боннар А. Греческая цивилизация: Кн. 1. От Илиады до Парфенона. — Ростов-на-Дону: Феникс, 1994. — 419 с.

⁵Z e t z e s. *Historiae variae*. — *Chiliad*. VII. — *Hist.* 155; Цит. соч. — С. 13.

¹По материалам командировок в Грецию и Турцию (1996—2002 гг.).

²Гомер. Илиада / Пер. с древнегреч. В. В. Вересаева. — М.—Л.: Гос. изд. худож. лит., 1949. — Песнь IV, 192—219. — С. 87—88.

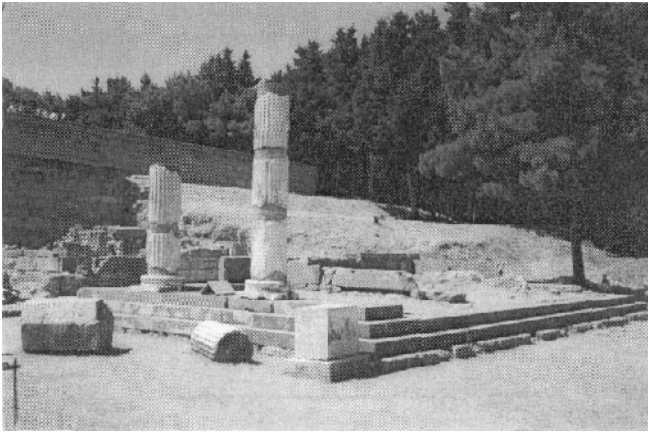


Рис. 1. Руины храма Асклепия в асклепейоне на о. Кос (Греция). Сооружен во II веке до н. э. Современное состояние (фото автора, 1996 г.).

Самым величественным святилищем бога врачевания считался асклепейон в Эпидавре. Его центральным сооружением был храм Асклепия (IV век до н. э.). На территории святилища располагались также храмы в честь Гигиены, Артемиды, Афродиты, Фемиды и Аполлона, большой жертвенник для приношений и круглый храм Фолос — выдающееся произведение древнего зодчества, воздвигнутый в V веке до н. э. Поликлетом Младшим. Полагают, что его подземелье сообщалось с минеральным источником.

Минеральный источник, вода которого обладает природным лечебным свойством, и кипарисовая роща, воздух которой является целебным, были обязательными ориентирами при выборе в Древней Элладе мест для сооружения храмов. Вода источника использовалась в качестве одного из основных лечебных средств и потому он считался священным.

На территории святилища в Эпидавре были также баня, библиотека, гимнасий и стадион (беговая дорожка длиной в один стади; олимпийский стадион равен 192,28 м), амфитеатр на 20 тыс. зрителей, построенный также Поликлетом Младшим и слышавший одним из самых больших и замечательных во всей Элладе. Повсюду возвышались многочисленные статуи, изображавшие богов; памятники, воздвигнутые в честь знаменитых врачей; стелы, на которых высекались тексты о случаях удачного исцеления. В процессе раскопок в Эпидавре в большом количестве найдены изображения исцеленных частей тела — votivus (лат. votivus — торжественно обещанный, посвященный богам). Сделанные из мрамора, золота, серебра, они дарились храму в благодарность за услуги. Это были мраморные руки и ноги, серебряные сердца, золотые глаза, уши и т. п.

В Эпидавре никогда не было медицинской школы, как это имело место в Александрии, Пергаме или на Косе.

Асклепейон на Косе был воздвигнут позднее других — в III—II веках до н. э., т. е. спустя столетие после того, как Гиппократ покинул этот остров (понятно, что Гиппократ никогда не работал в этом асклепейоне, он встречался со своими учениками в тени знаменитого платана, который бережно сохраняет его потомками на протяжении 2400 лет).

Строители асклепейона, прибывшие на Кос либо из Фессалии, либо из Эпидавра, соорудили святилище Асклепия на самом высоком холме острова (100 м над уровнем моря) в священной роще Аполлона, известной своими целебными источниками. Минеральные воды этих источников (богатые соединениями железа, кальция и серы) издавна использовались для лечения заболеваний кожи и внутренних органов.

Это грандиозное сооружение имеет три уровня. На первом находились галереи и комнаты для приходящих со всего света больных; ниши в стенах с фонтанами целительной воды; многочисленные статуи, среди которых скульптура Афродиты работы Праксителя и небольшой храм в ее честь. У самого входа обнаружена надпись, посвященная "знаменитому косскому врачу Ксенофону".

В центре второго уровня располагался алтарь для приношений, слева от него — храм бога Аполлона, справа — храм Асклепия (рис. 1), построенный в III—II веках до н. э. В нем хранились наиболее ценные votivus, подаренные асклепейону благодарными пациентами.

Главный храм Асклепия (площадью 36 × 18 м), построенный во II веке до н. э., находился на третьем уровне, величественно возвышаясь над всем комплексом. В эпоху эллинизма вокруг него были сооружены крытые галереи и комнаты для больных. Позднее, после утверждения христианства, этот языческий храм был превращен в христианскую церковь.

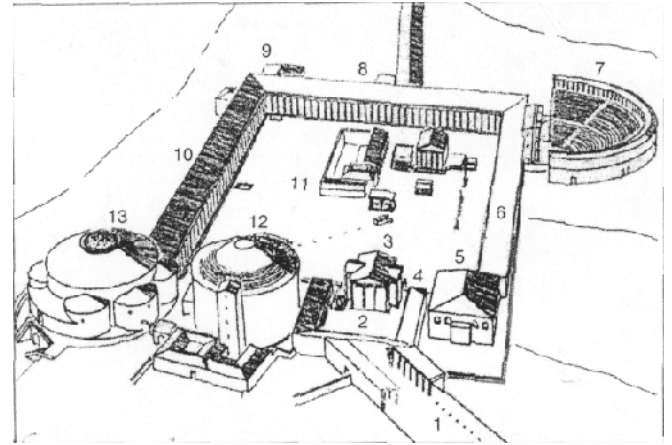


Рис. 2. Асклепейон в Пергаме (IV век до н. э.—III век н. э.). Схематический план его строений на период работы в нем Галена (середина II века).

1 — "священная дорога", 2 — малый двор, 3 — профилон (вход), 4 — статуя Артемиды, 5 — библиотека, 6 — северная галерея, 7 — театр, 8 — западная галерея, 9 — туалет, 10 — южная галерея, 11 — внутренний двор, 12 — храм Асклепия, 13 — храм Телесфора.

На службу в асклепейон принимались лишь те, кто давал священную медицинскую клятву и, таким образом, приобщался к сообществу асклепиадов — последователей Асклепия (этот термин впервые появился в античной литературе в VI веке до н. э.).

Асклепейон на Косе был известен во всей Элладе и далеко за ее пределами. Его слава умножалась и тем, что он был воздвигнут на родине легендарного Гиппократа. Этот остров и по сей день принадлежит Греции, в то время как восточный берег Малой Азии, который в период древности был территорией Элады и назывался Ионией, в наши дни входит в состав Турции.

На ионийском побережье Малой Азии располагались важные культурные и научные центры Древней Элады: Милет, Эфес, Смирна, Пергам (ныне г. Бергама в Турции).

В Пергаме родился Гален (греч. Galenos, лат. Galenus, 129—204/216). И в отличие от Гиппократа, при жизни которого на его родном острове еще не было асклепейона, Гален работал в Пергамском асклепейоне, умножая его славу далеко за пределами Древней Элады.

Грек по происхождению, Гален родился в семье известного архитектора и землевладельца Никона. Он получил хорошее образование в школах грамматика и ритора. В возрасте 14 лет начал занятия в философской школе, где познакомился с учениями стоиков, платоников, перипатетиков и эпикурейцев. С 16 лет по решению отца был направлен для обучения медицине сначала в Пергаме, а затем в Смирне, Коринфе, Афинах и Александрии, где его учителями были последователи Герофила и Эразистрата. В 157 г. Гален вернулся в Пергам, где получил должность архитектора гладиаторов Верховного жреца города. Его карьера была ошеломляющей — за 5 лет своей службы он не сумел спасти лишь двоих раненных в бою гладиаторов, всех остальных Гален возвратил к жизни, в то время как у его предшественника погибли 60 гладиаторов⁶. Здоровые амбиции Галена не позволяли ему долго находиться в родном городе, и в 162 г. он переехал в Рим, где прославился своими лекциями и успешной медицинской практикой. С 168 г. Гален — придворный архитектор римских императоров Марка Аврелия (161—180) и его сына Коммода (180—192).

Асклепейон в Пергаме (где работал Гален) был сооружен в IV веке до н. э. в горной долине, известной благодаря целебным свойствам священного источника. На протяжении столетий он постоянно расширялся и неоднократно разрушался во время военных действий. В III веке до н. э. его строения были облицованы великолепным мрамором. Во II веке до н. э. на его территории появились новые помещения для лечения больных, каменный фонтан священного источника и лечебные ванны. После 133 г. до н. э., когда Пергам вошел в состав Римской империи, в истории асклепейона наступил период расцвета. При императорах Траяне (98—117), Адриане (117—138) и Антонии Пие (138—161) территория пергамского асклепейона увеличилась вдвое. Именно в этот период в Пергаме жил и работал Гален. При императоре Адриане асклепейон выглядел так, как это показано на рис. 2. Од-

⁶Nutton V. Roman medicine, 250 BC to AD 200 / Westrn medical tradition, 800 BC to AD 1800. — Cambridge: University press, 1995. — P. 62.



Рис. 3. Асклепейон в Пергаме (IV век до н. э.—III век н. э.). "Священная дорога" (под центральными плитами скрыта водосточная система). Современное состояние. Г. Бергама, Турция (фото автора, 2002 г.).

нако с утверждением христианства (с III века н. э.) роль языческих центров стала ослабевать. Землетрясение, произошедшее в период правления императора Валерия (253—260), окончательно разрушило пергамский асклепейон, и он уже никогда не возродился вновь как языческое святилище. В византийский период его храмы использовались как христианские церкви, но с течением веков он все больше увядал, покрываясь слоями ила⁷. В течение нескольких столетий асклепейон в Пергаме оставался засыпанным землей, и лишь в 1927—1928 гг. немецкий археолог Theodor Wiegand и руководимая им экспедиция вернули к жизни этот уникальный памятник греко-римской культуры, пострадавший от времени и стихийных бедствий, но бесконечно дорогой тем, что по его камням ступала нога Галена.

Асклепейон в Пергаме имел форму каре. На его территории располагались храмы Асклепия и Телесфора, крытые галереи с колоннами (абатон), закрытые помещения для больных, библиотека, фонтан минерального источника, лечебные ванны, туалеты, подвалы и хранилища для зерна и продуктов.

К асклепейону вела широкая и прямая "священная дорога" длиной 950 м, вымощенная большими каменными плитами (рис. 3). Под ее центральной частью проходила сточная система, хорошо прикрытая съемными блоками. По обеим сторонам дороги возвышались величественные колонны. Служители асклепейона внимательно присматривались к каждому, вступившему на священную дорогу и страждущему исцеления, и иногда не допускали странника на территорию асклепейона. Объяснялось это тем, что в святилище Асклепия не позволялось умирать: религиозный ритуал исключал из священных мест как в Пергаме, так и в других асклепейонах все нечистое, в частности, связанное с рождением и смертью. В связи с этим рожениц и неизлечимых больных, пришедших иногда из самых отдаленных мест Древней Эллады, не пропускали в пределы священной ограды, дабы не осквернить смертью святилище бога врачевания.

Служители асклепейонов строго следили за чистотой святилища и его посетителей. Каждый вошедший мылся в водах источника и только затем приносил жертву богам. Обращаясь к богам, надлежало быть чистым, — этот основополагающий принцип асклепиадов делал воду и водные процедуры одним из важнейших компонентов врачевания ("Вода — главный помощник богов").

За беломраморным входом пришедшего встречала скульптура Артемиды — покровительницы супружества и деторождения. Справа от входа располагалось здание библиотеки, выложенное цветным мрамором. Внутри библиотеки среди полок с книгами в большой полукруглой нише стояла мраморная скульптура императора Адриана (которая сегодня находится в музее Бергама). Одна из дверей библиотеки выходила в северную галерею абатона, которая вела к театру и другим галереям. Общая протяженность крытых галерей составляла более 350 м при ширине 8,5 м. Они "обнимали" внутренний двор асклепейона с трех сторон, украшая его своими беломраморными колоннами. В центре двора бил фонтан священного источника и располагались лечебные ванны. Были в асклепейоне и туалетные комнаты: большая — для мужчин (в ней име-

⁷Uzel I. Medical history in Anatolia from the beginning until the end of the 14th century // History of Medicine, Pharmacology, Veterinary Medicine in Anatolia and Turkic cultures / Ed. Dr. Nil Sari. — Istanbul, 2002. — P. 25—27.

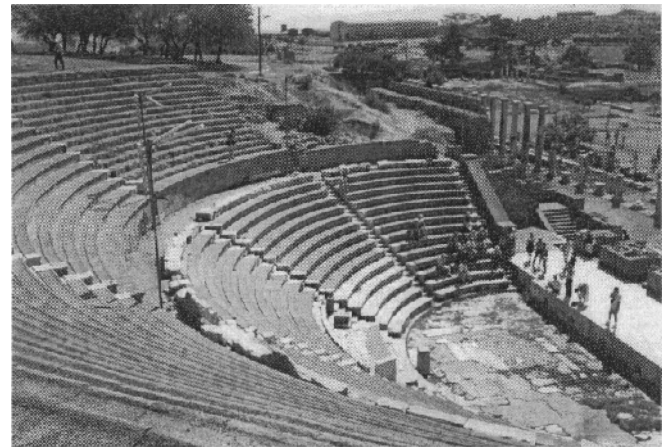


Рис. 4. Общий вид асклепейона в Пергаме со стороны театра. Современное состояние (фото автора, 2002 г.).

лось 40 мраморных сидений) и комната меньших размеров — для женщин (в ней было 17 мраморных сидений)⁸.

Над всем этим археологическим комплексом полуразрушенных сооружений доминирует прекрасно сохранившийся театр (рис. 4), который вмещал 3,5 тыс. зрителей. Театр был неотъемлемой составной частью каждого асклепейона и использовался как действенное средство психотерапии. Не случайно после реставрации пергамского асклепейона в нем стали проводить конференции по психиатрии.

Лечение больных проходило как на открытом воздухе (в тени крытых галерей или во внутреннем дворе), так и в закрытых помещениях храмов. Центральным сооружением комплекса был круглый храм Асклепия высотой 20 м, диаметром 28,85 м (рис. 5). Он был построен в 142 г. консулом Руфинусом в знак благодарности за удачное исцеление. Стены храма украшали мозаики и мраморные плиты, на фоне которых в большой круглой нише находилась статуя Асклепия. Другой круглый храм диаметром 60 м был посвящен Телесфору. Его помещения частично располагались под землей. Проникнуть туда можно было по длинному и достаточно широкому арочному переходу, который имел естественное освещение через 12 больших потолочных отверстий. Крыши обоих храмов были сделаны из искусно обработанного дерева. Все это великолепие оказывало неизгладимое впечатление на страждущих исцеления, им казалось, что сами боги участвуют в процессе их врачевания.

Тем не менее святилища Асклепия в Древней Элладе не были больницами в нашем понимании; скорее всего это были лечебно-санаторные заведения. Врачевание в асклепейонах было



Рис. 5. Руины храма Асклепия в пергамском асклепейоне. Помещения для больных (темные отверстия на стыке каменных блоков — места крепления металлических штырей, которые поддерживали мраморную облицовку зданий). Современное состояние (фото автора, 2002 г.).

⁸Uzel I. Цит. соч. — P. 30—32.

по преимуществу эмпирическим. Основными средствами лечения были природные лекарственные средства, водолечение, диета, режим, гимнастические упражнения, театральные представления. Плата за лечение определялась сообразно с тяжестью заболевания и социальным статусом больного. Жителей Пергама в этом асклепейоне лечили бесплатно.

Резкой грани между светской медициной и врачеванием в храмах в Древней Элладе не было. На это указывают памятники знаменитым светским врачевателям, воздвигнутые на территории асклепейонов, а также многочисленные свидетельства о приглашении известных светских врачевателей в храмы в качестве консультантов по поводу трудных случаев заболеваний.

Таким образом, асклепейоны унаследовали многие рациональные приемы и гигиенические традиции эмпирического вра-

чевания, которое возникло несравненно раньше языческих религий. Древнегреческая медицина вышла не из храмов: "в творениях Гомера, Гесиода, Пиндара и многих других поэтов и историков, — отмечал С. Г. Ковнер, — мы находим многочисленные веские доказательства несомненного существования с незапамятных времен светской, естественной медицины, которую ее могущественная соперница — медицина храмов не в состоянии была ни затмить, ни уничтожить"⁹.

Поступила 24.12.03

⁹Ковнер С. Г. История медицины: Медицина Востока, медицина в Древней Греции. — Киев, 1878. — С. 145—146.